

## SELETUSKIRI

### Asukoha valiku põhjendus

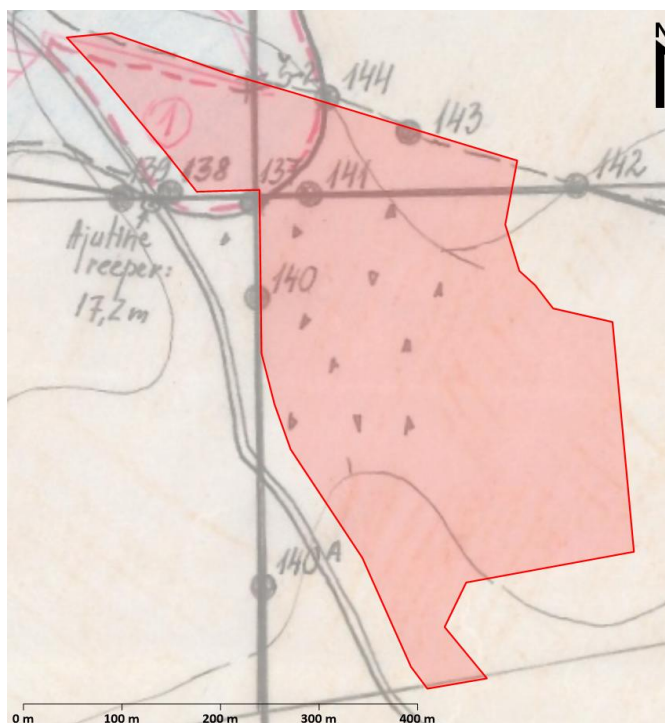
Verston Eesti OÜ taotleb üldgeoloogilise uurimistöö luba purukruusa tootmiseks sobiva moreeni või kruusa otsinguks riigile kuuluval katastriüksusel Karjalasma metskond 26 (tunnus 40301:001:0238). Materjali vajatakse teede ja rajatiste ehitamiseks, korrashoiul ja remontimisel.

### Otsitava maavara ülevaade

Otsitavaks maavaraks on kruus ja rähkne moreen, milles oleks piisavalt veeriseid, karbonaatseid kõreseid, kamakaid ja lahmakaid purukruusa valmistamiseks.

### Uurit

1988. aastal<sup>1</sup> puuriti tigupuurimise meetodil Pammana III uuringuruumi või selle piiri läheduses 6 puurauku (137, 138, 140, 141, 143 ja 144) ja rajati üks kaevand (Š-2) (joonis 1).



Joonis 1. 1988.a. uuringupunktid<sup>1</sup> Pammana III uuringuruumi piirkonnas.

Uuringuruumi piiridel avanes kuni 0,4 m kasvukihi all kuni 1,3 m paksune kruusliiva kiht. Lamami moodustas moreen ja kaevandis Š-2 lubjakivi. Kirjelduste järgi on tegemist valdavalt

<sup>1</sup> Sinisalu, R., Peikre, S., Kajak, M., Vingisaar, P., Rannat, U. 1988. Lääne-Eesti liiva ja kruusliiva otsingulis-hinnanguliste tööde aruanne. (1986.a. projekt). Keila. Aruande EGF nr 4292. Keila Geoloogiaekspeditsioon. TK Eesti Geoloogia.

liivsavimoreeniga kuid ala lõunaosas ka saviliivmoreeniga. Tõenäoliselt ei võimaldanud tigupuurimine moreeni läbida, mistõttu ei ole andmeid kas moreenis leidub veeriseid ja sellest jämedamat materjali. Kaevandis Š-2 avanes õhukese 0,2 m kasvukihi all 1,5 m paksune kruusliiva kiht mille lamamiks oli lubjakivi.

### Lähiümbruse kirjeldus

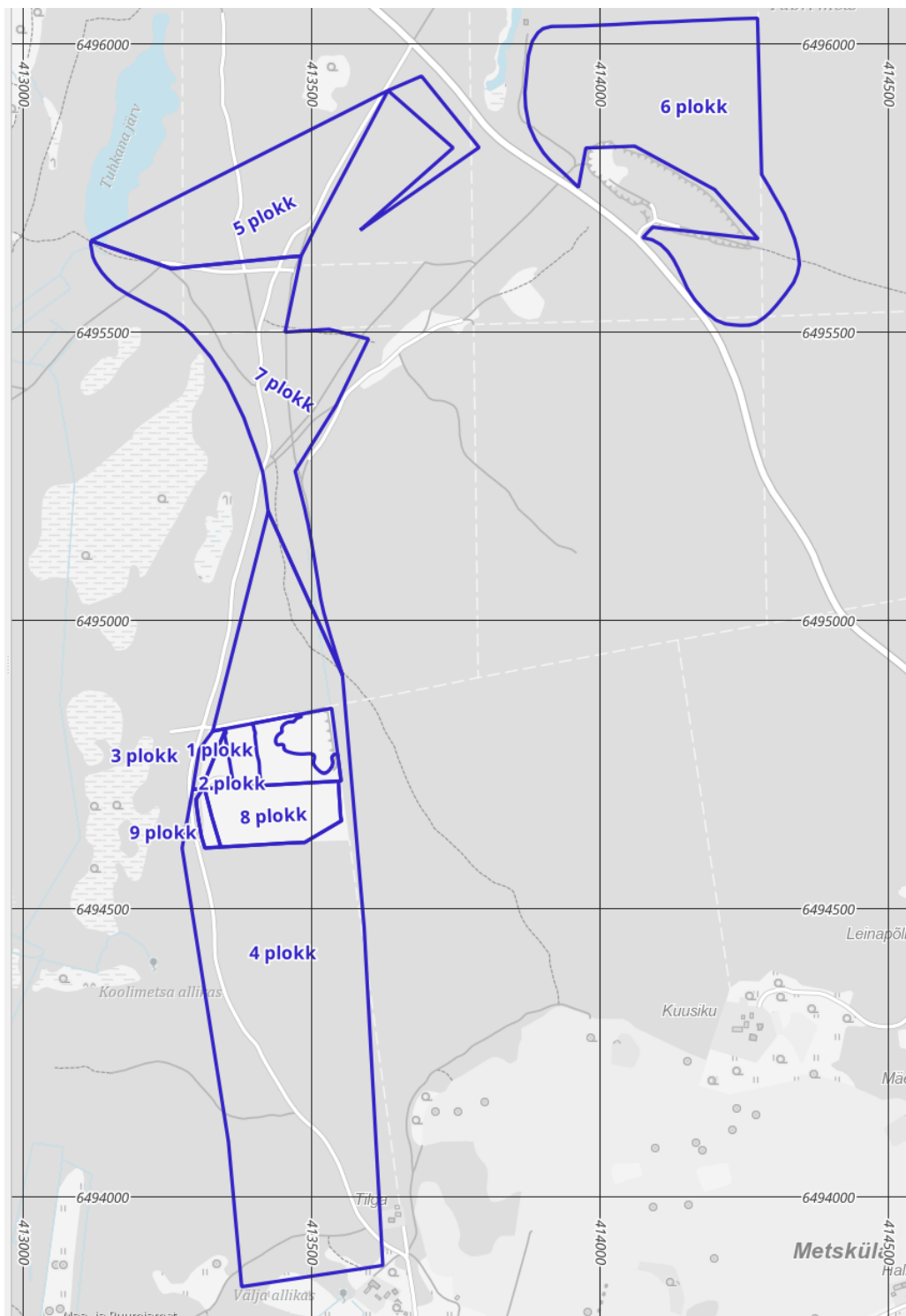
Uuringuruum asub Saaremaal Murika külas katastriüksusel Karjalasma metskond 26 (tunnus 40301:001:0238). Kinnistu sihtotstarve on 100% maatulundusmaa. Uuringuruumi teenindusala pindala on 16,16 ha. Uuringuruumist vahetult põhjas asub Pammana II uuringuruum. Uuringuruumis on maapinna kõrgus vahemikus 13,7-18,2 m. Uuringuruumi taotletakse kuni 10 m sügavuseni maapinnast. Uuringuruumi teenindusalal on uuringupunktidele juurdepääs olemas ja uuringu tegemiseks ei ole vajalik teha raietöid. Osaliselt on alal raiesmik ja osaliselt mets.

Uuringuruumist vahetult kirdes paikneb vääriselupaik VEP207665, loodes VEP213521, läänes VEP 205081 ja VEP208950. ning kagus VEP208951. Uuringuruumist läänes asub III kaitsekategooria liigi Neottia nidus-avis (pruunikas pesajuur) kasvukoht. Taotletavast uuringuruumist kirdes, läänes ja kagus on I kaitsekategooria liigi Buxbaumia viridis (roheline hiidkupar) kasvukohad.

Taotletava uuringuruumi teenindusala kattub kirdeosas 2,05 hektari ulatuses Pammana kruusamaardla (registrikaart nr 783) ehituskruusa aktiivse reservvaru plokiga 6. Pammana kruusamaardla pindala on 50,14 ha ja maavarade registri põhjal on ehituskruusa aktiivset tarbevaru 5,97 tuh m<sup>3</sup> ja aktiivset reservvaru 576 tuh m<sup>3</sup> (tabel 1, joonis 2). Pammana kruusamaardlas on üks kehtiv mäeeraldis Metsküla II kruusakarjäär, millest kaevandab Saaremaa Vallavalitsus keskkonnavalal nr L.MK/324665 alusel (kehtivusaeg 11.03.2014 - 11.03.2029). Mäeeraldis paikneb taotletavast uuringuruumist ~930 m edelas.

**Tabel 1. Väljavõte registrikaardist nr. 783 seisuga 17.02.2026.a.**

| Ploki nimi   | Kasutusala         | Ploki liik | Varu suurus | Mäeeraldis                |
|--------------|--------------------|------------|-------------|---------------------------|
| 1 plokk      | ehituskruus        | aT         | 2,77        | -                         |
| 2 plokk      | ehituskruus        | aT         | 0           | -                         |
| 3 plokk      | ehitusliiv         | aT         | 1,74        | -                         |
| 4 plokk      | ehituskruus        | aR         | 360         | -                         |
| 5 plokk      | ehitusliiv         | aR         | 179         | -                         |
| 6 plokk      | ehituskruus        | aR         | 216         | -                         |
| 7 plokk      | ehituskruus        | P          | 197         | -                         |
| 8 plokk      | ehituskruus        | aT         | 3,2         | Metsküla II kruusakarjäär |
| 9 plokk      | ehitusliiv         | aT         | 2,8         | Metsküla II kruusakarjäär |
| <b>Kokku</b> | <b>ehituskruus</b> | <b>aT</b>  | <b>5,97</b> |                           |
| <b>Kokku</b> | <b>ehituskruus</b> | <b>aR</b>  | <b>576</b>  |                           |
| <b>Kokku</b> | <b>ehituskruus</b> | <b>P</b>   | <b>197</b>  |                           |
| <b>Kokku</b> | <b>ehitusliiv</b>  | <b>aT</b>  | <b>4,54</b> |                           |
| <b>Kokku</b> | <b>ehitusliiv</b>  | <b>aR</b>  | <b>179</b>  |                           |



**Joonis 2. Pammana maardla varuplokkide paiknemine.**

**Aluskaart Hallakaart, Maa- ja Ruumiamet, WMS teenus seisuga 17.02.2026.a.**

### Uuringu kirjeldus

Geoloogilise ehituse selgitamiseks ja proovide võtmiseks tehakse uuringuruumis kaevandid. Kaevandid tehakse roomikekskavaatoriga. Planeeritud on kuni 30 kaevandit kuni 6 meetri sügavuseni. Kaevandeid teedele ega teede kaitsevööndisse ei rajata. Kaevandis avanevat materjali kirjeldatakse, fotografeeritakse ja proovitakse. Proovides määratakse granulomeetriline koostis. Proovidest valmistatud killustikust tehakse purunemiskindluse määramine standardi EVS-EN 1097-2 järgi. Puuraugud suletakse kohe Keskkonnaministri 07.04.2017 määruse nr 12 nõuete kohaselt. Uuringu teostamisel lähtutakse Keskkonnaministri 17.12.2018 määrusest nr 52.

### Keskkonnanäringud, mõju, jäätmed

Geoloogilise uuringu läbiviimisel peetakse kinni nii keskkonnakaitselistest kui ka tööohutusalastest nõuetest. Kaevandite rajamisel kasutatav tehnika on korras ning läbinud perioodilised ülevaatused. Kui peaks sattuma maapinnale kütust või õli, siis selle eemaldamiseks kasutatakse olemasolevaid reostusetõrje vahendeid. Ka ei teki uuringu tegemisega keskkonnanõu või -riski põhjustavat müra ning vibratsiooni, kuna kaevandite rajamisega kaasnev vähene müra ja vibratsioon on lühiajaline ning lokaalne. Laboritöödeks võetud proovid antakse pärast nende katsetamist üle jäätmekäitlejale. Seega ei teki uuringu käigus jäätmeseaduse mõistes kaevandamisjäätmeid.

Uuritud maa korrastamise täpsustatud nõuded ja kord on kehtestatud Keskkonnaministri 07.04.2017 määrusega nr 12. Nimetatud määrusest lähtutakse ka planeeritava uuringu puhul.

### Ajakava

|  |         |
|--|---------|
| ettevalmistavad tööd, uurimistöö välitööd, puurimistööd, kaevandite rajamine ja proovimine, uuritud maa korrastamine | 24 kuud |
| korrastamise akti koostamine, topograafilised mõõdistamised, laboratoorsed tööd                                      | 24 kuud |
| tulemuste analüüs ja aruande koostamine  | 12 kuud |

Taotleja soovib luba elektroonselt aadressil andres.kask@verston.ee.

|          |                    |                |                                    |                              |
|----------|--------------------|----------------|------------------------------------|------------------------------|
| Taotleja | <b>Andres Kask</b> | <b>geoloog</b> | <b>allkirjastatud digitaalselt</b> | <b>kuupäev digiallkirjas</b> |
|          | nimi               | amet           | allkiri                            | kuupäev                      |